



FC Bayern

Bayern spielt mit Ball im 4-3-3, wobei Kimmich zentraler Spieler im Aufbau der Bayern ist und den Spielvortrag verantwortet. Anfangs nach der Winterpause rückte er im Aufbau zeitweise zwischen die Innen- und Außenverteidiger, so hat er in den letzten Spielen klar das Zentrum besetzt und Goretzka schiebt auf die 8er-Position hoch. Die Bayern versuchen mit klarem Passspiel, die Lücke beim meist tief verteidigenden Gegner über spielerische Lösungen zu finden.

Gegen den Ball versucht auch Bayern den gegnerischen Abstoß mit 4 Spielern zuzustellen und so zu hohen Ballgewinnen zu kommen oder den langen Ball zu erzwingen. Sollte aber die erste Pressinglinie überspielt werden, ergeben sich Räume für den Gegner und Bayern muss versuchen, schnell wieder in die Defensive-Kompaktheit zu gelangen. Hier kommt es auf die Organisation der Restverteidigung durch Goretzka oder Musiala an, die das Zentrum schließen müssen. Dadurch das die Gegner in der Regel tiefer stehen und nur zum Ende ins Risiko gehen, ergeben sich Konter eher nach Standardsituationen.

Die neu formierte Abwehr der Bayern mit Torwart Sommer und Joao Cancelo konnte bisher überzeugen und auch kurzfristige Ausfälle wie Kimmich, können durch eine gute Kaderbreite kompensiert werden.

S/U/U/U/S

Letzte Spiele

VfL Bochum

Im letzten Spiel gegen Hoffenheim hat Bochum ein flexibles 4-3-3 (Doppel ZOM) gespielt. Dieses 4-3-3 wird wahrscheinlich ein 4-5-1 oder 5-4-1 gegen Bayern werden, weil Bochum sich auf die Defensive konzentrieren muss. Im Spielaufbau sucht Bochum häufig den langen Ball und versucht dann über zweite Bälle ins letzte Drittel zu kommen. Viele Bälle werden auch auf die Flügel lang gespielt, so dass Bochum wenig Risiko im Spielaufbau geht, aber dadurch auch eine der schlechtesten Passquoten der Bundesliga aufweist.

Der VfL setzt auf Standardsituationen und gehört zu den gefährlichsten Mannschaften nach Ecken (5 Tore) und Freistößen. Eine weitere Waffe sind die punktgenauen Abstöße von Torwart Riemann, der dadurch das Spiel immer wieder schnell macht.

Gegen den Ball presst Bochum in den letzten Spielen hoch. Das hat gegen Hoffenheim zwar gut funktioniert, aber gegen Bayern auswärts wäre es eine zu gefährliche Option. Daher werden sie die Bayern eher im tieferen Mittelfeldpressing empfangen und auch mit einer Doppel-6 auftreten. Bochum hat die älteste Mannschaft in der Bundesliga und es kommt durch das Spiel im DFB-Pokal auf eine gute Belastungssteuerung an.

Niemand erwartet vom Trainer Thomas Letsch, die schwache Auswärtsbilanz und die anfällige Defensive gegen Bayern zu verbessern. Bochum kann dadurch etwas befreiter aufspielen, aber das ist der einzige wirkliche Vorteil im Vergleich zu den Bayern.

S/S/N/N/S



Mögliches Spielszenario

Der FC Bayern empfängt heute Abend den VfL Bochum in der Allianz Arena und will nach drei Unentschieden (und einem Sieg) endlich wieder einen Heimsieg einfahren. Es wird ein spannendes Spiel, denn die Bayern müssen die Sperre von Joshua Kimmich kompensieren und eine Lösung gegen einen tiefstehenden Gegner finden. Trainer Nagelsmann wird möglicherweise wieder ein 4-1-4-1 spielen lassen und auf den nach Krankheit genesenen Choupo-Moting als Option im Sturm setzen. Goretzka könnte die 6er-Position übernehmen und sich den Spielaufbau mit Musiala teilen, der sich auch immer wieder tiefe Bälle abholen wird. Hinter der Spitze Choupo-Moting könnte Thomas Müller als 10er die Schnittstelle zum Angriffsspiel bilden. Eines der Hauptthemen des Spiels wird das Gegenpressing und die Restverteidigung der Bayern bei möglichen Umschaltaktionen des Gegners sein. neues Spielelement, die Flanken von Cancelo, für die Bayern immer wichtiger werden.

Bochum wird die Bayern tiefstehend verteidigend erwarten und versuchen, die Räume vor der Abwehr im Zentrum möglichst eng zu halten, damit die Bayern nicht in ihr Kombinationsspiel finden. Gegen die Bayern ist sicherlich eine Doppel-6 Besetzung nötig (Stöger + Losilla) und Bochum wird sich erst einmal um eine solide Abwehrleistung bemühen. Ein Mittel in Umschaltmomenten können lange Bälle von Torwart Riemann auf Hofmann sein, der mit Ablagen auf Zoller oder Antwi-Adjei den einen schwachen Moment finden muss, in dem die Bayern ungeordnet sind. Eine weitere Möglichkeit sind Standardsituationen, die eine Chance für Bochum wären, zum Torerfolg zu kommen.



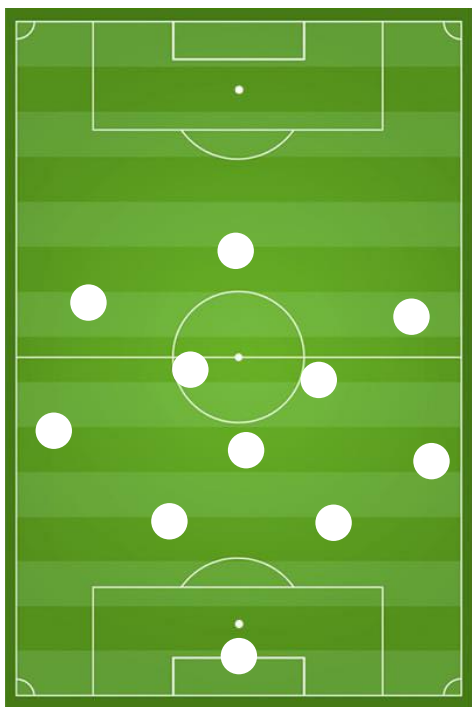
FAZIT: Wenn Bayern früh die Lücke findet, wird es ein sehr schweres Spiel für Bochum.



Spielsysteme

Mit Ball

- 4-3-3 oder 4-1-4-1



Gegen den Ball

- 4-2-3-1 (Mix aus AGP & MFP)



Mit Ball

- 4-3-3



Gegen den Ball

- 4-5-1 (MFP)
- 5-4-1





| | | |
|--|---|--|
| <ul style="list-style-type: none">• 4er Aufbau; Av's (Cancelo & Davies) sowohl flach als auch hoch an der letzten Kette positioniert; sofern ein AV hochschiebt, lassen sich Sane & Coman in die Schnittstelle fallen• Passfehler bzw. Ungenauigkeiten im Spielaufbau laden Wolfsburg zu hohen Ballgewinnen ein• In der Spieleröffnung (Abstoß): Davies, de Ligt & Pavard auf 1 Linie positioniert, Cancelo schiebt hoch• Flanken von Coman rutscht am 2. Pfosten durch (Tor zum 0:1)• Müller: sehr variable Positionsbesetzung; Sturmspitze, zwischen den Linien, Ausweichen in den Halbraum• Positionswechsel Goretzka im Spiel mit (8er Position/Halbraum) und gegen den Ball (Doppel 6 mit Kimmich)• Sane & Musiala lösen das Wolfsburger Angriffspressing spielerisch + Flanke Cancelo-Coman (Tor 0:2)• Doppelpassaktionen auf dem rechten Flügel Cancelo, um hinter die letzte Kette zu kommen bzw. zu flanken• Davies mit vielen Abspielfehlern im Spielaufbau gegen das gegnerische Angriffspressing; auch weitere Ungenauigkeiten im flachen Spielaufbau -> häufige hohe Ballgewinne von Wolfsburg• Bayern mit neuem Spielelement: Cancelo-Flanken mit rechten und linken Fuß (siehe Tor Coman) | <p>Spielaufbau</p> | <ul style="list-style-type: none">• Grundsätzlich ist der Spielaufbau flach, aber es wird durch das Angriffspressing der Bayern zu wenigen ruhigen Aufbau-Situationen kommen.• Geringes Risikomanagement: schneller langer Ball in das gegnerische Drittel, dadurch geringer Ballbesitz und aber auch sehr geringe Passquote (zweit schlechteste in der Bundesliga hinter Augsburg)• Bochum wird das Pressing überspielen und lange Bälle auf den Zielspieler Hofmann nutzen.• Wenig Ballbesitz zu erwarten• Bochum versucht lange Bälle auf die Flügel zu spielen.• Bochum spielt über den linken Flügel (Antwi-Adjei). Dadurch sind sie sehr gefährlich und haben die meisten Tore erzielt (38%-9 von insgesamt 24 Toren). Außerdem besitzt Asano ebenso Schnelligkeit am Flügel. |
| <ul style="list-style-type: none">• kein Druck der unmittelbaren Spieler auf den Ball -> wenig Gegenpressingmomente bzw. schnelle Balleroberungen• Offensivreihe verteidigt nach Ballverlustmomenten sehr zögerlich nach | <p>Gegenpressing oder Fallen lassen:</p> | <ul style="list-style-type: none">• Erstes Ziel beim Ballverlust nach einem langen Ball, ist sofort gegenzupressen.• Die 2 Flügelspieler und der Stürmer (4-3-3) sind die Spieler der ersten Pressinglinie.• Alternativ pressen sie mit einem 3-5-2 hoch. Asano und Soares ergänzen die Mittelfeldlinie und Antwi-Adjei presst hoch mit Hofmann (gegen Hoffenheim). Gegen Bayern wahrscheinlich zu riskant. |



| | | |
|--|-------------------------|---|
| <ul style="list-style-type: none">• In den ersten Spielminuten Wechsel bzw. Übergang zwischen Mittelfeld- und Angriffspressing: Müller gibt das Signal bzw. löst das Pressing aus:<ul style="list-style-type: none">➔ läuft Castells an➔ Passweg zu einem IV abschneiden (Bogenlauf)➔ Außenspieler Coman & Sane lenken von Innen (linke/rechte Halbspure) nach außen (linke/rechte Außenspur)• Abwehrkette hat extreme Probleme nach Hereingaben über Außen (Mannzuordnung in der Box, defensives Einlaufverhalten/Timing)• Nach der gelb-roten Karte: tiefere Verteidigungshöhe (Abwehrkette) -> teilweise ins Abwehrpressing gefallen | <p>Pressing:</p> | <p>Angriffspressing</p> <ul style="list-style-type: none">• Gegen Bayern spielt Bochum kein Angriffspressing. <p>Mittelfeldpressing</p> <ul style="list-style-type: none">• Die Bochumer bleiben im mittleren Drittel oder defensiven Drittel und warten dort auf den Gegner.• Asano fällt teilweise in eine defensive 5er-Kette (5-4-1) |
| <ul style="list-style-type: none">• Umschaltaktionen (z.B. gegnerischer Eckball, Ballgewinn in eigener Spielfeldhälfte) -> zu langsamer Ballvortrag lässt keine gefährliche Situation zu; zu wenige Spieler schalten nach der Balleroberung im höchsten Tempo um | <p>Konter</p> | <ul style="list-style-type: none">• Sie kontern über die Flügel mit Antwi-Adjei und Asano.• Entweder spielen sie direkt den Ball in die Spitze und den zweiten Ball auf den Flügel. |



| | | |
|--|--|--|
| <p>Eckball – offensiv</p> <ul style="list-style-type: none">• Müller oder Musiala als einziger Spieler im 5m-Raum positioniert (läuft kurz entgegen) + 3 einlaufende Spieler am Elfmeter-Punkt• Weitere kreative Variante: Müller vor Fünfmeter-Raum positioniert für mögliche Kopfballverlängerung <p>Freistoß – offensiv</p> <ul style="list-style-type: none">• Kimmich mit einer perfekt getimten Flanke auf Müller (Drehkopfstoß) -> Tor 0:3 <p>Eckball – defensiv</p> <ul style="list-style-type: none">• Verteidigen in raumorientierter Deckung (Staffelung 5-4) 1. HZ; 2. HZ Mix aus Mann- und Raumdeckung | <p>Standard-situationen</p> | <p>Eckball – offensiv</p> <ul style="list-style-type: none">• 3 Spieler laufen vom 16er ein, 3 Spieler stehen im Fünfmeteraum.• Bochum traf 5-mal im Anschluss an einen Eckball - Bundesliga-Bestwert. Auswärts gegen Bayern muss man auf Standards setzen. <p>Eckball – defensiv</p> <ul style="list-style-type: none">• 2 Spieler Raumverteidigung: 1. Pfosten, Mitte im 5er. Der Rest Manndeckung (Immer Kombination Raum/Manndeckung) |
| <ul style="list-style-type: none">• Bayern mit extremer Effektivität in der 1. HZ• Sane schießt bei 3-Tore Führung unnötigerweise den Ball weg -> gelbe Karte• Kimmich mit taktischem Foul im defensiven Umschalten -> gelb-rote Karte.• Musiala's Traumsolo entscheidet das Spiel frühzeitig! | <p>Sonstige Auffälligkeiten</p> | <ul style="list-style-type: none">• Bochum spielt gegen Bayern frei auf. Die Planung von Bochum ist es, die Heimspiele zu gewinnen und auswärts teilweise zu punkten.• Natürlich ist Bochum mit Thomas Letsch in einer Übergangsphase zu einer besseren Spielleistung |
| <p>FC Bayern - 1.FC Köln 1:1</p> <p>FC Bayern - Eintracht Frankfurt 1:1</p> <p>VfL Wolfsburg - FC Bayern 2:4</p> | <p>Letzte Spiele</p> | <p>Leverkusen – Bochum 2:0</p> <p>Mainz – Bochum 5:2</p> <p>Bochum – Hoffenheim 5:2</p> |



Erklärung Abkürzungen:

GO – Grundordnung

TW - Torwart

AV - Außenverteidiger

IV – Innenverteidiger

LV – linker Verteidiger

RV – rechter Verteidiger

ZOM – Zentraler offensiver Mittelfeldspieler

RF – rechter Flügelspieler

LF – linker Flügelspieler

ST – (zentraler) Stürmer

HS – Halbspur

ZS – Zentrumsspur

AS – Außenspur

ÜZ – Überzahl

AP – Angriffspressing

Tc – Torchance

Credit Grafiken: wyscout, matchanalysis hub