



## VfL Wolfsburg

---

Der VfL Wolfsburg agiert im 4-3-3 mit und gegen den Ball. Die Spielweise unter Trainer Nico Kovac ist hochintensiv und weist die höchsten Sprintwerte der Bundesliga auf. Im Spielaufbau wird eine flache und risikoarme Spielweise und die Außenverteidiger bevorzugt, die eher tiefer den Ball aufnehmen und versuchen, longline über außen ins gegnerische Drittel zu kommen. Kennzeichnend ist die Flügellastigkeit des Wolfsburger Spiels

Bei Ballverlusten im gegnerischen letzten Drittel, wird sofort ins Gegenpressing geschaltet und versucht, hohe Ballrückeroberungen zu erzwingen. Sollte dies nicht gelingen, fällt die Mannschaft in eine kompakte Ordnung und erwartet den Gegner im Mittelfeldpressing. Offensiv ist der VfL sehr effizient in der Torerzielung

Besonders auffällig ist die junge 4er-Kette der Wolfsburger, die mit Bornauw (23), van de Ven (21) und Baku (24) drei sehr junge Spieler in den Reihen hat. Nur Otávio (28) weist mehr Erfahrung auf, aber die Abwehr agiert sehr stabil und lässt nur sehr wenige gegnerische Topchancen zu. Wolfsburg schafft es eine gute Kompaktheit herzustellen und Arnold vor der Abwehr ist zusätzlich sehr zweikampfstark und ist in der Lage, sehr viele Räume zu schließen. Ein Schwachpunkt ist die Anfälligkeit nach Flankenhereingaben, in denen Wolfsburg die meisten Gegentore der Bundesliga erhalten hat.

S/S/S/S/N

Letzte Spiele

## FC Bayern

---

Bayern spielt mit Ball im 4-1-4-1 oder im 4-2-3-1, wobei Kimmich im Aufbau zwischen dem Zentrum und dem Flügel flexibel wechselt. Da die meisten Gegner sehr tief stehen, suchen die Bayern meistens Lösungen über die schnellen Außenbahnspieler, um hinter die gegnerischen Ketten zu kommen. Sofern Kimmich über rechts aufbaut, ist das Spiel auch sehr rechtslastig und strahlt mit Kimmich-Gnabry viel Torgefahr aus (26 Angriffe über rechts). Auch bei 1vs1 Dribblings (44 Dribblings/25 erfolgreich) suchen die Außenbahnspieler Coman, Sané und Gnabry entweder die Flanke oder das Duell in die Box und spielen dabei ihre Schnelligkeit aus.

Gegen den Ball versucht auch Bayern den gegnerischen Abstoß mit 4 Spielern zuzustellen und so zu hohen Ballgewinnen zu kommen oder den langen Ball zu erzwingen. Sollte aber die erste Pressinglinie überspielt werden, ergeben sich Räume für den Gegner und Bayern muss versuchen, schnell wieder in die Defensive-Kompaktheit zu gelangen. Hier kommt es auf die Organisation der Restverteidigung durch Goretzka oder Musiala an, die das Zentrum schließen müssen. Dadurch das die Gegner in der Regel tiefer stehen und nur zum Ende ins Risiko gehen, ergeben sich Konter eher nach Standardsituationen.

Die neu formierte Abwehr der Bayern mit Torwart Sommer und Joao Cancelo konnte bisher überzeugen und auch kurzfristige Ausfälle wie Upamecano, können durch eine gute Kaderbreite kompensiert werden.

S/S/U/U/U

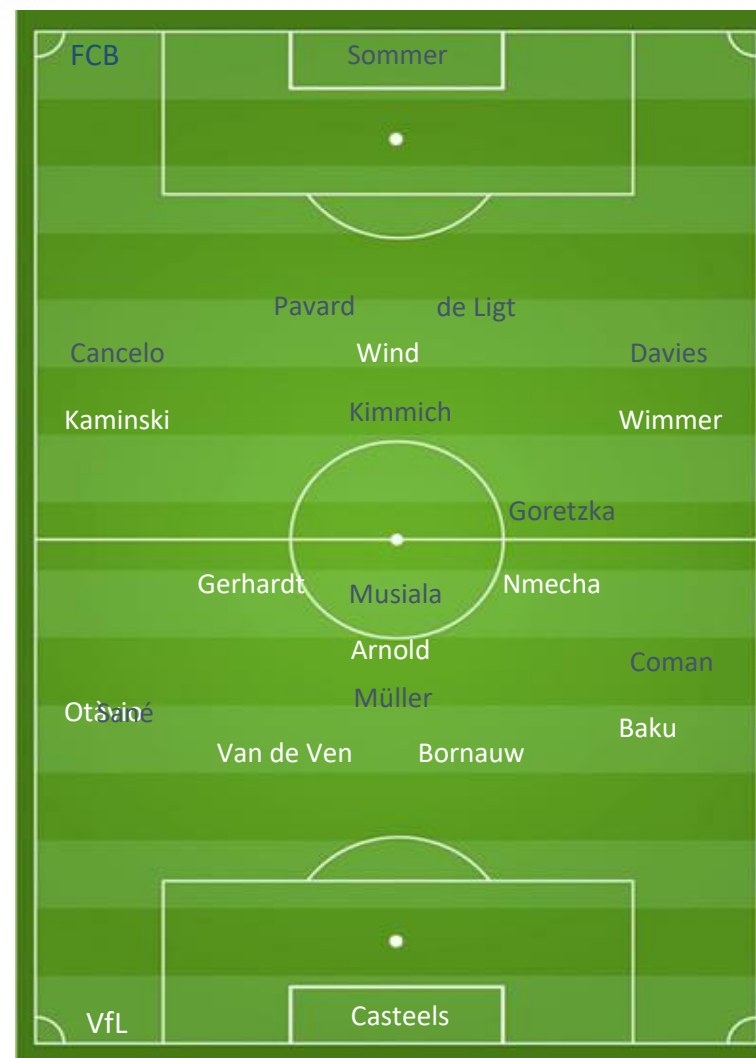


## Mögliches Spielszenario

Wolfsburg wird den FC Bayern etwas tiefer stehend erwarten und Bayern muss traditionell das Spiel machen. Wolfsburg kommt mit sehr viel Selbstvertrauen aus den letzten Spielen auftreten (6 Siege-1 Niederlage) und Nico Kovac ist gegen seinen Ex-Verein hoch motiviert zu punkten. Grundsätzlich sollte es bei Wolfsburg kaum Änderungen zum letzten Spiel geben, außer dass es angeschlagene Spieler aus dem Pokalspiel gegen Union geben könnte. Die zentrale Frage für Wolfsburg wird die Balance zwischen dem intensiven Pressing und einer guten kompakten Verteidigung sein, weil der FCB in der Lage ist, sich individuell aus dem Pressing zu lösen. Wolfsburg ist aber zurzeit die effizienteste Mannschaft der Bundesliga und braucht nur 2,9 Torschüsse für die Torerzielung.

Der FC Bayern steht nach drei Unentschieden deutlich unter Druck zu punkten. Immer wenn Bayern angeschlagen ist, sind sie ein sehr gefährlicher Gegner. Sie werden die tiefer stehenden Wolfsburger versuchen über die Flügel zu knacken, um hinter die gegnerische 4er-Kette zu gelangen. Hier kommt es auf Sané, Coman oder Davies an, die Flügel mit Tempo im 1vs1 zu bespielen. Fraglich ist der Einsatz einiger Leistungsträger, wie Upamecano (Zehenprobleme) und Eric Choupo-Moting (Magenverstimmung), die Trainer Nagelsmann kompensieren muss. Bayern ließ in den letzten Spielen die Konsequenz vor dem Tor vermissen (3 Spiele – 3 Tore) und es braucht eine deutliche Steigerung in der Torerzielung.

Es treffen zwei Mannschaften mit den höchsten Sprintwerten aufeinander und daher ist eine sehr intensive Zweikampfführung in den zentralen Mittelfeldpositionen (Arnold, Kimmich) zu erwarten.



**FAZIT:** Hohe Offensivqualität garantiert ein Spiel mit vielen Torchancen.



## Spielsysteme

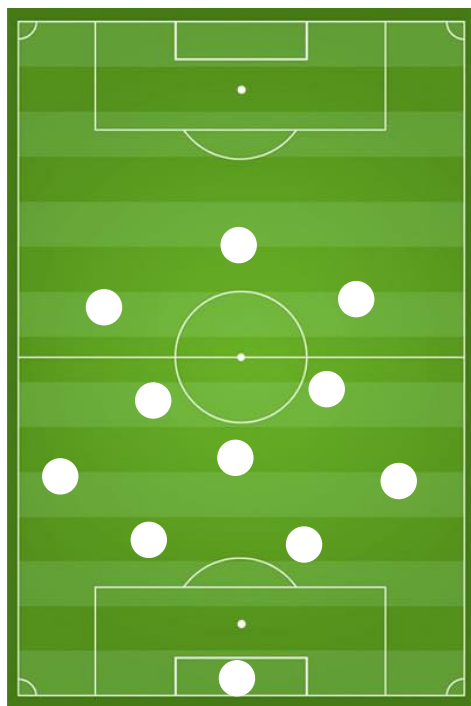
### Mit Ball

- 4-3-3 (ein 6er & zwei 8er)



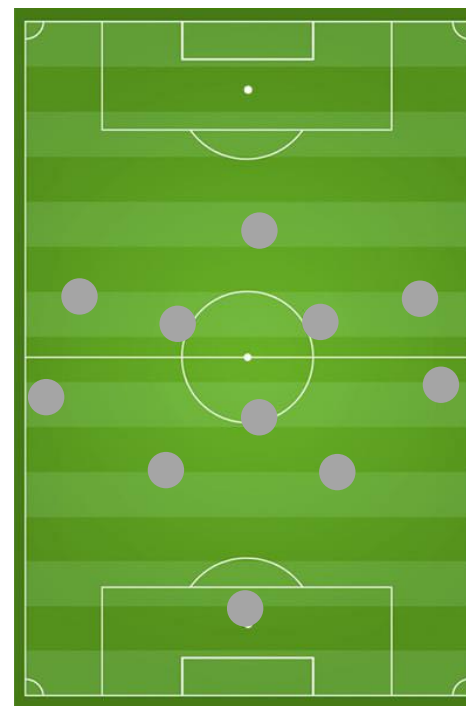
### Gegen den Ball

- 4-3-3 (def. MFP/Situatives AGP)



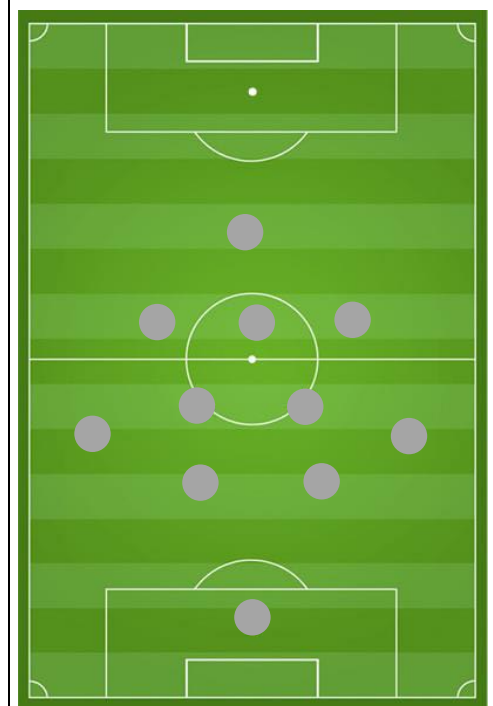
### Mit Ball

- 4-1-4-1  
Musiala in den beiden HS positioniert; Kimmich im Zentrum vor der Abwehr



### Gegen den Ball

- 4-2-3-1 (AGP/MFP)  
Musiala mit Kimmich auf der Doppel-6





## Spielaufbau

- DM Arnold meist statisch vor der Viererkette positioniert, um bei Ballverlust das Zentrum zu sichern oder im Aufbau gegen zwei Stürmer zwischen den IV im Dreieraufbau
- 2 ZM in den Halbspuren – Gerhardt etwas offensiver
- 3 Spieler auf der letzten Linie positioniert
- Spielaufbau flach über tiefe AV, die hoch longline auf die Flügel hinter die Kette spielen
- Unter Druck fast nur lange Bälle bevorzugt auf Flügel oder auch auf zentralen
- Wenn Abstoß zugestellt, langer Ball zu den drei Offensiven
- Gegen Bremen wieder deutlich mehr lange Pässe als im Durchschnitt zuvor (56 – Durchschnitt 46) => 64% genau
- Zielräume bei Wolfsburg sind im Spielaufbau vor allem die Flügel => 37% je Seite

### Tore nach Flanken

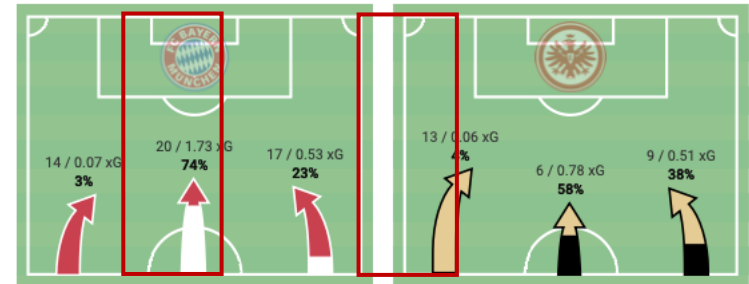
Nur zwei Mannschaften trafen öfter im Anschluss an eine Flanke aus dem Spiel als Wolfsburg (6 Flanken-Tore).

### Sehr effiziente Flanken

Durchschnittlich führte jede 24. Flanke aus dem Spiel zu einem Torerfolg - das ist die beste Quote der Bundesliga.

- Bayern mit ungenauen Chipbällen hinter die letzte Kette: Timing Zuspield & Laufweg
- Gefährliche Strafraumszenen, sobald Choupo-Moting im 1vs1 Duell mit Hasebe den Ball fest machen oder ablegen konnte
- Wie in den Spielen zuvor: wenige Durchbrüche über den Flügel auch aufgrund inverser Flügelspieler: Coman (Rechtsfuß)-linker Flügel; Sane (Linksfuß)-rechter Flügel

## Angriffe über die Flügel und Gefährlichkeit



- Flügelspieler Coman & Sane binden im Aufbau Frankfurts AV's an der letzten Kette
- Upamecano & de Ligt schaffen es nicht, die 2vs1 ÜZ vs Kolo Muani in die nächste Ebene zu transportieren -> vorwiegend flaches Anspiel auf den Flügel
- Sehr viele Querbälle -> zu wenig Tiefe (Raum) inklusive Vertikalbälle im Spiel ins letzte Drittel -> Mut/Risiko Ballverlust

## Pässe

Pässe insgesamt / präzise	735/654 89%	357/276 77%
Vorwärtspässe / genau	176/136 77%	127/85 67%
Rückpässe / genau	127/124 98%	55/51 93%
Seitwärtspässe / genau	338/316 93%	106/87 81%
Steilpässe / präzise	78/64 82%	73/44 60%



## Passspiel

Spieler	Gespielte Minuten	Vorwärtspässe / treffend	Rückpässe / treffend	Seitenpässe / treffend	Kurze + mittellange Pässe / treffend	Lange Pässe / genaue	Steilpässe / präzise	Pässe ins gegnerische Spielfeld / präzise	Steilpässe / präzise
44 J. Stanišić	92'	20/15 75%	28/28 100%	28/24 86%	80/74 93%	5/2 40%	4/4 100%	8/5 63%	2/1 50%
2 D. Upamecano	96'	46/35 76%	11/11 100%	81/78 96%	137/130 95%	11/4 36%	25/22 88%	34/25 74%	5/1 20%
4 M. de Ligt	96'	27/25 93%	3/3 100%	82/78 95%	112/110 98%	7/3 43%	9/8 89%	16/13 81%	2/2 100%
19 A. Davies	96'	23/14 61%	22/22 100%	25/23 92%	81/72 89%	7/1 14%	14/9 64%	16/11 69%	5/0 0%
6 J. Kimmich	96'	13/10 77%	9/9 100%	50/49 98%	69/68 99%	9/6 67%	6/6 100%	10/7 70%	4/1 25%
10 L. Sané	72'	5/2 40%	7/7 100%	10/9 90%	26/21 81%	2/1 50%	3/2 67%	3/3 100%	1/0 0%
25 T. Müller	96'	10/7 70%	5/5 100%	14/13 93%	32/27 84%	1/1 100%	7/6 86%	2/2 100%	1/1 100%
42 J. Musiala	96'	7/6 86%	13/12 92%	13/12 92%	39/34 87%	-	1/1 100%	3/3 100%	1/0 0%
11 K. Coman	72'	5/5 100%	12/11 92%	10/9 90%	29/27 93%	-	5/5 100%	1/1 100%	-
13 E. Choupo-Moting	78'	4/2 50%	9/8 89%	5/3 60%	22/17 77%	-	-	3/1 33%	-
38 R. Gravenberch	24'	1/1 100%	2/2 100%	3/3 100%	14/13 93%	-	-	1/1 100%	-
7 S. Gnabry	24'	1/1 100%	5/5 100%	4/4 100%	13/12 92%	-	1/0 0%	-	-
99 M. Tel	18'	-	-	1/1 100%	2/2 100%	-	-	-	-
18 M. Sabitzer	4'	2/1 50%	-	1/0 0%	2/1 50%	-	1/0 0%	-	-

- selten Anspiele in den Zwischenlinienraum auf die beiden 10er (Müller & Musiala)

- Nach Ballverlust im letzten Drittel sofortiges Gegenpressing
- Bei Ballverlust im Mittelfeld oder Überspielen des Angriffspressings sofortiger Fokus auf Herstellen der Kompaktheit im 4-3-3

**Gegenpressing  
oder Fallen  
lassen:**

- kein Balldruck im Umschalten nach Ballverlust: 4er-Kette +6er (Kimmich) lassen sich fallen
- Unmittelbare Spieler gehen ins Gegenpressing -> IV's setzen sich nach hinten ab
- Langsames Fallen lassen + kein Balldruck auf Kolo Muani & Kamada -> Gegentor



<ul style="list-style-type: none"><li>• Wolfsburg mit einer sehr intensiven Spielweise (die meisten Sprints und intensiven Läufe)<ul style="list-style-type: none"><li>📌 <b>Das sprintfreudigste Team der Bundesliga</b> Wolfsburg zog die meisten Sprints an (im Durchschnitt 260 Sprints pro Partie).</li><li>📌 <b>Sie ziehen immer und immer wieder das Tempo an</b> Wolfsburg kommt auf die meisten intensiven Läufe (im Durchschnitt 775 intensive Läufe pro Partie).</li></ul></li><li>• Zustellen beim Abstoß am Strafraum mit 5 Mann auf vorderster Linie</li><li>• Aktives Herausrücken aus der Kette</li><li>• <b>Angriffspressing:</b> Oft rückt ein Flügelspieler mit in die Spitze, sodass meist mit 2 oder 3 Spielern Mann vs. Mann angelaufen wird.</li><li>• <b>Mittelfeldpressing</b><ul style="list-style-type: none"><li>📌 <b>Sehr gute Defensive</b> Einzig Bayern erhielt weniger Gegentore als Wolfsburg (22).</li><li>📌 <b>Es hätte viel schlechter laufen können</b> Gemessen am xGoals-Wert der Gegner (27,5) hat Wolfsburg deutlich weniger Gegentore zugelassen (22) als zu erwarten waren.</li><li>📌 <b>Relativ wenige Top-Chancen für die Gegner</b> Nur gegen zwei Bundesliga-Teams kamen die Gegner zu weniger Großchancen als gegen Wolfsburg (19).</li></ul></li></ul>	<p><b>Pressing:</b></p>	<ul style="list-style-type: none"><li>• Überwiegend hohes Angriffspressing; situativ kurzzeitig im Mittelfeldpressing</li><li>• Sane mit sehr langen Laufwegen im Spiel gegen den Ball nach hinten</li><li>• Choupo-Moting läuft Trapp oder einen der beiden Halbverteidiger von Frankfurt (Tuta oder N'Dicka) im Bogen an</li><li>• Bayern läuft Frankfurts Spieleröffnung mit 4 Spielern an (Coman-Choupo-Moting-Sane auf der 1. Linie; Müller dahinter positioniert)</li></ul>
<ul style="list-style-type: none"><li>• Bei Balleroberung im letzten Drittel wird schnell der Pass in den Strafraum gesucht</li><li>• Nur auf Platz 18 bei Torschüssen nach Kontern (9)</li><li>• 1 Konter gegen Bremen</li></ul>	<p><b>Konter</b></p>	<ul style="list-style-type: none"><li>• 1-2 Kontersituationen in der 2. Spielhälfte -&gt; bis zum Torabschluss sehr gut gespielt</li></ul>



## Eckball – offensiv

- Ausführung zuvor meist Arnold oder Svanberg von beiden Seiten zum Tor hin oder vom Tor weg
- 2 Spieler im Fünfer, 4 Spieler laufen aus dem Rückraum ein, 2 Spieler sichern den Rückraum, 1 Spieler die Tiefe
- Gefährlich nach Ecken! => 1:2 vs. Bremen

## Freistoß – offensiv

- 1:0 gegen Hertha nach seitlichem Freistoß
- 2:0 nach kurz ausgespieltem Freistoß

### Tore nach Freistößen

Nur zwei Bundesliga-Mannschaften trafen öfter nach einer Freistoßsituation als Wolfsburg (3-mal).

- Defensiv sehr sicher bei Standards

### Bei ruhenden Bällen stimmt die Zuordnung

Wolfsburg ließ nur 4 Gegentore nach einer Standardsituation zu - einzig Bremen verteidigt ruhende Bälle noch erfolgreicher.

### Extrem sicher bei Freistößen

Wolfsburg ist ohne Freistoß-Gegentor.

### Unvorsichtig im eigenen Strafraum

Nur zwei Bundesliga-Mannschaften verursachten mehr Strafstoße als Wolfsburg (5).

## Standard-situationen

## Eckball – offensiv

- 2 Spieler in 5-Meter-Raum positioniert -> Lauf auf 1.Pfosten; 3 Spieler laufen am 2.Pfosten ein (Upamecano versucht de Ligt freizublocken!); 3 Spieler für die Konterabsicherung zuständig!  
➔ Geringe Torgefahr bei Eckbällen in dem Spiel!

## Eckball – defensiv

- Raumdeckung: alle 10 Feldspieler verteidigen im eigenen Strafraum ( 5 Spieler verteidigen den 5-Meter-Raum, 3 Spieler die einlaufenden gegnerischen Spieler; 1 Spieler die kurz ausgeführte Variante & 1 Spieler den Rückraum)



- Wolfsburg gegen Freiburg mit einem xGoals-Wert von 2,86 und gegen Hertha mit 2,88
- Wolfsburg mit brutal intensiver Spielweise

#### **Erfolgreiche Joker**

Einzig für Dortmund trafen die Joker öfter als für Wolfsburg (7-mal).

#### Sonstige Auffälligkeiten

- Nach der Einwechslung von Gravenberch wechselt Musiala auf die linke Flügelposition

#### Erklärung Abkürzungen:

GO – Grundordnung

TW - Torwart

AV - Außenverteidiger

IV – Innenverteidiger

LV – linker Verteidiger

RV – rechter Verteidiger

ZOM – Zentraler offensiver Mittelfeldspieler

RF – rechter Flügelspieler

LF – linker Flügelspieler

ST – (zentraler) Stürmer

HS – Halbspur

ZS – Zentrumsspur

AS – Außenspur

ÜZ – Überzahl

AP – Angriffspressing

Tc – Torchance

Credit Grafiken: wyscout, matchanalysis hub